

Milieubeleid Interne Bedrijfsvoering Achmea

Duurzame waarde creëren voor
onze klanten, onze medewerkers,
ons bedrijf én de samenleving

Inhoud

1.	Inleiding en leeswijzer	3
2.	Definitie en reikwijdte	5
3.	Milieuaandachtsgebieden	6
	Huisvesting	6
	Energieverbruik locaties	7
	Energieverbruik datacenters en clouddiensten	8
	Waterverbruik	9
	Landgebruik	9
	Materiaal- en grondstoffengebruik	10
	Grondstoffenmanagement	11
	Papierverbruik	14
	Mobiliteit	14
4.	CO₂-voetafdruk en compensatie	16
5.	Governance van ons milieubeleid	17



Hoofdstuk 1

Inleiding en leeswijzer

Wij hebben de ambitie om duurzame waarde te creëren voor onze klanten, onze medewerkers, ons bedrijf én de samenleving. Dit doen we vanuit onze missie om samen grote maatschappelijke vraagstukken op te lossen. Hierbij richten we ons op vier domeinen: **Gezondheid dichterbij, Slimme mobiliteit, Onbezorgd wonen & werken** en **Inkomen voor nu, straks en later**. Dit komt samen in de missie van Achmea: Duurzaam Samen Leven.

Achmea is een van de grootste financiële dienstverleners van Nederland en biedt een breed scala aan financiële diensten en producten. Wij bedienen ongeveer 10 miljoen klanten met zorg-, levens-, pensioen- en schadeverzekerings-, spaar- en hypotheekproducten via onze merken, zoals Centraal Beheer, Interpolis, Zilveren Kruis, FBTO en Inshared. Daarnaast verzorgen wij voor institutionele klanten ook pensioenadministratie en vermogensbeheer (beleggingen en vastgoed).

Duurzaam en maatschappelijk verantwoord ondernemen is een integraal onderdeel van onze strategie, bedrijfsvoering en interactie met onze omgeving. Wij zijn ons bewust van onze maatschappelijke rol en geven hier actief invulling aan. Door onze coöperatieve achtergrond hebben we van nature oog voor de langetermijnbelangen van al onze stakeholders.

Als werkgever en met onze huisvesting streven we naar een volledig duurzame en klimaatneutrale bedrijfsvoering in 2030. Om deze visie en ambitie te borgen is dit milieubeleid opgesteld en daarmee zetten we in op het reduceren van het energieverbruik in onze panden en datacenters, het verminderen en verduurzamen van de verkeersmobiliteit van onze medewerkers, het terugbrengen van het papierverbruik en door ons afval te reduceren en zoveel mogelijk te scheiden. We gaan duurzaam om met water door verspilling tegen te gaan en we versterken de biodiversiteit op onze terreinen. We kopen duurzaam in en verduurzamen de omgeving van de locaties waar we gevestigd zijn. Voor de CO₂-uitstoot van de bedrijfsvoering gaan we naar netto nul (CO₂-voetafdruk), waarbij de resterende netto CO₂-uitstoot, na alle genomen maatregelen, voor 40 jaar wordt gecompenseerd met grootschalige herbebossing.



Leeswijzer

Dit document betreft het milieubeleid van Achmea interne bedrijfsvoering en heeft daarmee betrekking op personeel en organisatie, ICT, inkoop voor de eigen bedrijfsvoering, huisvesting en facilitaire- en documentlogistieke zaken. Van alle voor Achmea relevante milieuaandachtsgebieden beschrijven we wat ze inhouden, de doelen en hoe we die willen bereiken. Ook is te lezen hoe de governance van het milieubeleid is ingericht. Dit betreft de organisatie van activiteiten, financiering, monitoring en rapportage en de wet- en regelgeving op het gebied van milieu.

Dit milieubeleid maakt onderdeel uit van het ESG beleidsraamwerk Achmea. Voor intern gebruik kennen we het Achmea Handboek Duurzaamheid, waarin de duurzaamheidsinitiatieven en het duurzaamheidsbeleid beschreven staat. Een deel van het Handboek gaat over duurzame bedrijfsvoering waarin de ambities, ook op het gebied van milieu, zijn opgenomen.

Hoofdstuk 2

Definitie en reikwijdte

Milieubeleid

Het milieubeleid is gericht op het herkennen van milieuaspecten, het beheersen ervan en daar waar mogelijk voorkomen, reduceren en/of compenseren van de milieubelastende effecten die je als organisatie hebt. Inzicht in de milieu-voetafdruk van onze bedrijfsvoering krijgen we door het meten van de relevante milieueffecten. Denk daarbij aan het meten van de CO₂-uitstoot van bijvoorbeeld het energieverbruik en het wagenpark. Maar ook het meten van waterverbruik, papierverbruik en materiaal- en grondstoffengebruik hoort daarbij.

Aandachtsgebieden

Het aantal relevante milieuaandachtsgebieden is voor ons als zakelijke dienstverlener relatief beperkt. Werkend vanuit een kantooromgeving, waarbij thuiswerken onderdeel uitmaakt van de wijze van werken, zijn de belangrijkste milieuaandachtsgebieden voor Achmea:

- Huisvesting
- Energieverbruik locaties
- Energieverbruik datacenters en clouddiensten
- Waterverbruik
- Landgebruik
- Materiaal- en grondstoffengebruik
- Grondstofmanagement
- Papierverbruik
- Mobiliteit

Reikwijdte

De aandachtsgebieden in dit milieubeleid liggen op het werkterrein van Facilitair Bedrijf & Documentlogistiek, HR en Achmea IT. Het beleid heeft echter invloed op alle activiteiten van Achmea, in Nederland, waarbij bovengenoemde bedrijfsonderdelen een eigen verantwoordelijkheid hebben en/of een regiefunctie vervullen, ondersteund door procurement. Dit beleid richt zich niet op milieuaspecten in de externe ketens van de andere bedrijfsonderdelen, zoals bijvoorbeeld schadeherstel.

Het milieubeleid wordt jaarlijks op actualiteit getoetst en waar nodig herijkt.

Hoofdstuk 3

Milieuaandachtsgebieden

Huisvesting

Waar gaat het over

Achmea is op dit moment gevestigd op 6 locaties in Nederland: Amsterdam, Apeldoorn, Leeuwarden, Leiden, Tilburg en Zeist. De helft van de locaties is in eigendom (Apeldoorn, Leeuwarden en Tilburg) de andere 3 locaties worden gehuurd op basis van langjarige huurcontracten. In Amsterdam betreft het een multi-tenant gebouw. Achmea Interne Diensten N.V. is eigenaar of huurder van onze locaties. Al onze locaties zijn in scope van dit plan.

Wat is ons doel

Met onze huisvesting dragen we maximaal bij aan een klimaatneutrale bedrijfsvoering in 2030. Om dit te bereiken zetten we in op het reduceren van het energieverbruik in onze gebouwen, en het verminderen en verduurzamen van de verkeersmobiliteit van medewerkers. We kopen zoveel mogelijk circulaire en energiezuinige materialen in en verduurzamen de omgeving van de locaties waar we gevestigd zijn.

Hoe willen we dat bereiken

Voor alle locaties, eigendom en huur, gelden de volgende duurzaamheidscriteria:

- Gebouw (minimaal) energielabel A in 2030
- Voldoen aan Paris Proof commitment van de Dutch Green Building Council (DGBC) in 2040: maximaal 70 kWh per m² gebruiksoppervlak
- Per 2030 heeft elk gebouw een BREEAM-in-Use - certificaat minimaal niveau 'Excellent', voor de onderdelen asset, beheer en gebruik. Dit betekent voor de huurlocaties dat we hierover afspraken maken met de verhuurder. We kiezen voor BREEAM om continue de duurzaamheidsprestaties van onze huisvesting te kunnen monitoren. Bovendien levert het een vrijstelling op van diverse verplichte audits bij een minimaal niveau 'Very Good'
- Daar waar mogelijk versterken wij de biodiversiteit rondom onze locaties
- We bieden voldoende en goede laad-voorzieningen voor elektrisch vervoer (auto en fiets)
- Goede toegankelijkheid van de gebouwen en de omgeving voor minder validen

Bij toekomstige locatiekeuzes (eigendom of huur) gelden aanvullend de volgende criteria:

- Geografisch gunstige ligging m.b.t. klimaatrisico's, denk aan overstroming, verzakking door lage grondwaterstand
- In of aan het groen om het welzijn en de vitaliteit van onze medewerkers te bevorderen
- Op maximaal 15 minuten loopafstand van een NS station
- In geval van huur worden Green Lease huurvoorwaarden opgesteld
- Gebruikte materialen zijn zoveel mogelijk circulair (volgens 10R-model)
- Bij huurlocaties dienen verduurzamingsmaatregelen geborgd te zijn in de meerjaren-onderhoudsplannen (MJOP's) van de eigenaar

Duurzaam onderhoud en beheer van onze locaties

Het onderhoud van onze locaties is uitbesteed aan derde partijen. Deze onderhoudspartijen zijn verantwoordelijk voor het beheer en onderhoud van de gebouwen en de terreinen. Het betreft installatietechnische aspecten, bouwkundig, terrein en groenvoorziening. In samenwerking met deze partijen worden onderhoudsplannen opgesteld waarin verduurzaming conform de ambities van Achmea is geborgd. We dagen leveranciers / producenten uit om met duurzame innovaties te komen die passen bij onze doelstellingen.

Een aantal belangrijke eisen in de onderhoudsplannen betreffen:

- Voldoen aan [NEN 2767](#) minimaal conditie 3 voor de gebouwen en installaties
- Energieanalyses per kwartaal
- Verbetervoorstellen voor energiebesparende maatregelen
- Bij inzet van materialen wordt het 10R-model voor circulariteit gebruikt, waarbij we streven naar een zo hoog mogelijke mate van circulariteit (zie ook aandachtsgebied 'Grondstofmanagement')
- Verantwoord waterbeheer, voor zowel drink- als hemelwater
- Biodiversiteit versterkende maatregelen

Voor alle eigendomslocaties hebben we een meerjaren-onderhoudsplan (MJOP). Bij huurpanden geldt dat we inzage willen hebben in de MJOP's van de verhuurder om te kunnen bepalen of de maatregelen uit deze plannen bijdragen aan de duurzaamheidsdoelen van Achmea. Als dit onvoldoende het geval is, dan gaan we daarover het gesprek aan met de verhuurder. Voor het beheer van de locaties wordt per locatie een beheerplan opgesteld. Dit beheerplan is een vertaling van het milieubeleid naar praktische uitvoering op de locatie.

Verbouw en renovatie

Bij verbouw of renovatie worden integraal de bovenstaande duurzaamheidscriteria en -eisen opgenomen in het programma van eisen. In het geval van een huurpand gaan we in gesprek met de verhuurder om onze duurzaamheidsambities zoveel mogelijk te borgen. Omdat energiebesparende maatregelen direct invloed hebben op de exploitatiekosten worden afspraken met de verhuurder gemaakt over de verdeling van de kosten.

Energieverbruik locaties

Waar gaat het over

Voor de energiebehoefte op onze locaties gebruiken we elektra, gas, warmte en koude. Voor zover we die niet zelf opwekken, kopen we energie groen in.

Wat ons doel

Het doel is om ons energieverbruik maximaal te reduceren en waar mogelijk zelf energie lokaal duurzaam op te wekken, om uiteindelijk in 2030 klimaatneutraal te zijn.

Hoe willen we dat bereiken

Op dit moment wekken we op locatie Apeldoorn met eigen zonnepanelen een deel van het elektraverbruik op. Op locaties Apeldoorn, Leiden en Tilburg hebben we WKO (Warmte Koude Opslag)-installaties die voorzien in een deel van de warmte en koude behoefte. Locatie Leiden is gasloos. In Amsterdam zijn we aangesloten op een duurzaam koude-net. Ons beleid is om de energie groen in te kopen door middel van GVO's (Garanties van

Oorsprong). Voor elektriciteit zijn dat certificaten van Europese Wind en voor gas certificaten van klimaatneutraal gas. Vanaf 2025 willen we voor elektra alleen nog GVO's van Nederlandse Wind afnemen.

We maken onderscheid tussen gebouw-gebonden en gebruiker-gebonden energie.

Het grootste gedeelte van het energieverbruik van Achmea bestaat uit gebouw-gebonden energie. Het gaat daarbij om verwarming, koeling, ventilatie en verlichting in de panden. De gebruiker-gebonden energie betreft alle energie die niet voor het functioneren van het gebouw wordt verbruikt. Het betreft energieverbruik van alle (losse) apparaten op de werkvloer en in de algemene ruimtes, zoals bedrijfsrestaurant en pantries, maar ook de laadvoorziening voor elektrisch vervoer.

Er is een routekaart opgesteld voor alle locaties, met uitzondering van Amsterdam (multi-tenant gebouw), waarin maatregelen zijn opgenomen voor het reduceren / verduurzamen van het energieverbruik tot 2030. Voorbeelden van maatregelen zijn het energieneutraal maken van locatie Apeldoorn per 2025 en de mogelijke aansluiting van locatie Leeuwarden op een geothermie warmtenet vanaf 2025 mits technisch haalbaar. Andere maatregelen zijn o.a.:

- TL-verlichting vervangen door LED-verlichting
- gevel- en dak isolatie
- het gebruik van WKO
- warmtepompen voor verwarming
- zonneboilers voor warmwatervoorziening
- overige maatregelen om van het gas af te gaan
- zonnepanelen voor opwekking van elektriciteit

Om daarnaast de gebruiker-gebonden energie te reduceren kopen we energiezuinige apparatuur in en maken we afspraken met onze leveranciers zoals cateraars en schoonmaakbedrijven over door hun gebruikte apparatuur. Voorbeelden van maatregelen zijn de keukens gasloos maken en het verwijderen van warmwatervoorziening in pantries.

Verduurzaming van de locaties (eigen opwek met zonnepanelen), verdere elektrificatie van het wagenpark en de vraag om meer laadpalen staan op gespannen voet met de netcongestieproblemen. Om die reden zal bij verduurzamingsvraagstukken de combinatie gezocht moeten worden met efficiënt energiebeheer (peak-shaving door slimme schakelingen, zuiniger apparatuur) en smart-grid-oplossingen in samenwerking met andere bedrijven in onze omgeving.

Energieverbruik datacenters en clouddiensten

Waar gaat het over

Het dataverkeer en -opslag ten behoeve van Achmea is uitbesteed aan externe providers. Zij rapporteren over het energieverbruik dat daarmee gepaard gaat en de manier waarop zij het verbruik verduurzamen.

Wat is ons doel en hoe willen we dat bereiken

Het formuleren van het beleid hierop is nog onderhanden en wordt meegenomen in de eerstvolgende update van dit milieubeleid.

Waterverbruik

Waar gaat het over

We maken onderscheid tussen drinkwater en hemelwater. Al het water dat via het waterleidingnet wordt afgenomen (via watertappunten in en aan de gebouwen) is drinkwater. Dit wordt o.a. gebruikt voor de pantry's, restaurants, glasbewassing en toiletten. Hemelwater is water dat uit de hemel valt zoals: regen, sneeuw en hagel en dauw.

Wat is ons doel

Hoewel we binnen Achmea medewerkers stimuleren om (leiding)water te drinken, vanuit gezondheid en vitaliteit, zetten we vooral in op het tegengaan van drinkwaterverspilling. Daarnaast willen we hemelwater zo min mogelijk afvoeren via de riolering, maar het juist aan de bodem terug geven en/of op het eigen terrein gebruiken. Bij alle te nemen maatregelen geldt dat dit niet mag leiden tot concessies t.a.v. veiligheid, gezondheid of kwaliteit.

Hoe willen we dat bereiken

We gaan drinkwaterverspilling tegen door een aantal maatregelen te nemen:

- Alle watermeters laten we vervangen door slimme meters, zodat we realtime inzage hebben in ons waterverbruik
- Periodieke analyse op waterverbruik waarmee we vroegtijdig mogelijke afwijkingen in het verbruik kunnen signaleren en daarop kunnen acteren
- Alle gebouwen voorzien van waterbesparende kranen en douchekoppen
- Afstelling van de hoeveelheid spoelwater per spoeling in de toiletten terugbrengen naar een minimum

- Bij vervanging of renovatie van urinoirs worden waterloze urinoirs aangebracht, zoals nu al in Zeist
- Geen drinkwater meer gebruiken voor schoonmaak, gevelreiniging, glasbewassing, beplanting binnen en buiten.

Maatregelen om hemelwater zo min mogelijk af te voeren via de riolering:

- Op het terrein in Apeldoorn wordt hemelwater al gedeeltelijk opgevangen in een infiltratiebekken onder een parkeerterrein en in wadi's. Een wadi is een laagte waarin het regenwater zich kan verzamelen en in de bodem kan infiltreren. Een aantal kleinere daken op deze locatie zijn voorzien van een groen dak. De beplanting op dit dak absorbeert hemelwater voor een deel waardoor er minder afgevoerd wordt via de riolering
- Bij dakrenovaties onderzoeken we de mogelijkheden voor het plaatsen van een groen dak, zoals ook in Tilburg op één van de daken is aangelegd
- Onderzoeken wat de verdere mogelijkheden zijn om hemelwater op te vangen om te kunnen hergebruiken.

Landgebruik

Waar gaat het over

Het managen en monitoren van de impact van activiteiten in en om onze gebouwen op de omgeving. En het stimuleren van het verhogen van de ecologische waarde in en om de gebouwen.

Wat is ons doel

Voor de locaties waar we binnen de eigen grenzen van het terrein mogelijkheden hebben om invloed uit te oefenen op het landgebruik, te weten Apeldoorn, Tilburg en Zeist, willen we de biodiversiteitswaarde verhogen. Voor de overige locaties streven we ernaar om dit samen met partijen in de omgeving te realiseren.

Hoe willen we dit bereiken

Om te bepalen waar de verbeterpotentie ligt om de biodiversiteit te versterken zijn in 2019 door een ecooloog quick scans uitgevoerd op alle locaties (excl. Amsterdam, toen nog niet in portefeuille).

Op basis van deze scans zijn concrete maatregelen genomen op de locaties Apeldoorn en Zeist. Voorbeelden van deze maatregelen zijn: ander maaibeleid, aanleg van waterbekken, planten van meer diverse inheemse bomen en struiken, snoeiafval hergebruiken op de locatie zelf, insectenhôtels. In 2023 worden op deze locaties pilots gestart voor ecologisch beheer waarmee jaarlijks het effect van de genomen maatregelen wordt gemonitord. Op de locatie Tilburg hebben we al een groen dak en is een plan in de maak voor het omvormen van de huidige Tivolituin naar een biodiverse Interpolis Stadstuin. Realisatie hiervan vindt naar verwachting plaats in 2023/2024.

Op locaties waar we geen eigen terrein om het gebouw heen hebben, zoeken we actief naar mogelijkheden om samen met partijen de biodiversiteit in de omgeving te verbeteren. In Leiden is al een aantal van de voorgestelde maatregelen door de gemeente verwerkt in de inrichtingsplannen van het openbaar gebied rondom ons gebouw. Zo wordt bamboe vervangen door inheemse bomen, struiken en planten. Ook worden plantenbakken op het voorterrein

geplaatst met inheemse struiken en bloeiende planten. In samenwerking met Stichting Buitenfonds en Staatsbosbeheer kunnen medewerkers van Achmea, als bijzonder cadeau voor medewerkers, klanten of externe sprekers, bomen doneren voor Achmea bossen. In 2022 en 2023 is vanuit dit initiatief in de buurt van Apeldoorn (Ugchelen) en Tilburg (Chaan) nieuw bos aangeplant met een mix van inheemse soorten.

Materiaal- en grondstoffengebruik

Waar gaat het over

Binnen Achmea wordt een diversiteit aan materialen en grondstoffen gebruikt. Denk hierbij aan producten als meubilair, kantoorartikelen, marketingcommunicatie middelen, schoonmaakmiddelen, laptops, catering en drankenvoorziening maar ook bijvoorbeeld tussenwandjes of plafondplaten voor verbouwingen.

Wat is ons doel

Het streven is om alleen nog producten in te kopen met een minimale milieu impact door minder of andere grondstoffen en materialen te gebruiken, en waar bij de productie het energieverbruik zo laag mogelijk is. Ons doel is dat we in 2030 voor gebruiksartikelen en bouwmaterialen voor onze locaties primair bestaande producten hergebruiken, vervolgens alleen nog producten inkopen waar geen nieuwe grondstoffen voor gebruikt zijn en als deze niet beschikbaar zijn, nieuwe producten inkopen die (na hun levensduur) maximaal circulair ingezet kunnen worden. Voor verbruiksartikelen zoals bijvoorbeeld schoonmaak- en hygiënemiddelen, catering en drankenvoorziening is ons doel dat we in 2030 alleen nog maar grondstoffen gebruiken met de laagst mogelijke milieu impact.

Hoe willen we dit bereiken

De afgelopen jaren hebben we binnen een aantal producten en diensten al maatregelen genomen die hebben geresulteerd in mooie voorbeelden. Sinds 2018 zetten we bij herinrichtingsprojecten zoveel mogelijk gebruikt meubilair in. In 2022 is een Handboek Inrichting opgesteld voor modulaire samenstelling van de inrichting met inzicht in de gebruikte materialen. In 2020 zijn bij de renovatie van de luchtbehandelingskasten in Tilburg zoveel mogelijk hergebruikte materialen ingezet. In datzelfde jaar zijn bij de aanbesteding van kantoorartikelen duurzame criteria opgenomen waarmee het assortiment, de voorraad en het aantal uitgiftepunten aanzienlijk is teruggebracht. Voor roll-up banners worden gebruikte cassettes opnieuw ingezet. In 2021 zijn bij IT laptop-accessoires geïntroduceerd, zoals bijvoorbeeld een bureaustandaard en laptotas, die zijn gemaakt van gerecyclede materialen. In het nieuwe contract voor warme drankenvoorziening in 2021 is gekozen voor duurzame koffie en thee en zijn alleen nog maar refurbished koffiemachines ingezet. Het cateringaanbod verkrijgbaar in de bedrijfsrestaurants en op bestelling in zalen (banqueting service) gaan we stapsgewijs aanpassen naar een volledig vegetarisch assortiment in 2030 (op dit moment is 70% van het aanbod al vegetarisch). Voor nieuwe aanschaf van schoonmaak- en hygiënemiddelen is met de leveranciers overeengekomen dat een zo hoog mogelijke graad van circulariteit wordt behaald. Met name door het toepassen van het 10-R model (zie aandachtsgebied 'Grondstofmanagement').

Om ons doel in 2030 te kunnen realiseren gaan we in 2023 per product/dienst een "kaart" opstellen met specifieke duurzaamheidscriteria die vanaf dat moment wordt gebruikt bij aanbestedingstrajecten en in reguliere gesprekken met huidige leveranciers. Deze criteria hebben niet alleen betrekking op vermindering van de milieu impact van het betreffende

product of dienst, maar richten zich ook op sociale aspecten zoals diversiteit en inclusie binnen de organisatie van de leverancier.

Grondstofmanagement

Waar gaat het over

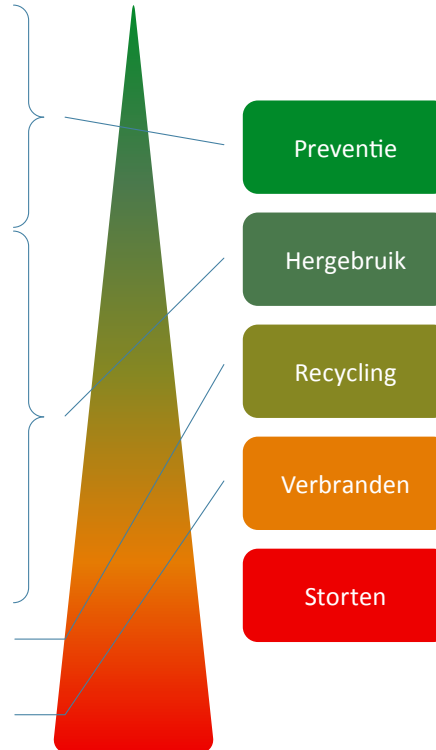
Grondstofmanagement is primair gericht op het maximaal voorkomen dat afval ontstaat en daar waar dit niet mogelijk is op een beheerste en verantwoorde manier met het resterende afval omgaan. Binnen Achmea kennen we verschillende afvalstromen. Elke afvalstroom is in potentie een grondstof voor hergebruik (gelijkwaardig), upcycling (hoogwaardig) of recycling (laagwaardig). Restafval, de meest laagwaardige afvalstroom, eindigt in het algemeen in de verbrandingsoven waar het wordt gebruikt voor warmte- en/of energieopwekking.

Dit zijn de afvalstromen binnen Achmea die worden afgevoerd:

- Bedrijfsafval
- Bouw en sloop
- Archiefmateriaal/Vertrouwelijk papier
- Riool
- Folie
- Glas
- Hout
- Karton/Papier (incl. koffiebekers)
- Metaal
- EPS (piepschuim)
- Kunststof/PBD
- Swill incl. koffiedik
- Vet
- Gevaarlijk afval (chemisch afval)

10R model

Product slimmer gebruiken en maken	R0 Refuse	Product overbodig maken door van z'n functie af te zien, of die met een radicaal ander product te leveren
	R1 Rethink	Productgebruik intensiveren (bijvoorbeeld door producten te delen, of multifunctionele producten)
	R2 Reduce	Product efficiënter fabriceren door minder grondstoffen en materialen in het product, of in het gebruik ervan
Levensduur verlengen van product en onderdelen	R3 Re-use	Hergebruik van afgedankt, nog goed product in dezelfde functie door een andere gebruiker
	R4 Repair	Reparatie en onderhoud van kapot product voor gebruik in zijn oude functie
	R5 Refurbish	Opknappen of moderniseren van oud product
	R6 Remanufacture	Onderdelen van afgedankt product gebruiken in nieuw product met dezelfde functie
	R7 Repurpose	Afgedankt product of onderdelen daarvan gebruiken in nieuw product met andere functie
Nuttig toepassen van materialen	R8 Recycle	Materialen verwerken tot dezelfde (hoogwaardige) of mindere (laagwaardige) kwaliteit
	R9 Recover	Verbranden van materialen met energierugwinning



Wat is ons doel

Ons doel is Zero Waste (Afvalvrij kantoor) in 2030. Dat wil zeggen dat we afval maximaal voorkomen door materialen te hergebruiken, te upcyclen of te recyclen. En dat er uiteindelijk in het resterende afval geen materialen meer zitten die op een andere manier als grondstof te gebruiken zijn. Dit restafval bestaat dan alleen nog uit brandbare stoffen die vallen onder de laagste en laatste 'R' van het '10R-circulariteitsmodel': Recover. Wij willen dat het restafval alleen gebruikt wordt om energie uit te winnen.

Hoe willen we dit bereiken

Sinds 2015 wordt al het afval binnen Achmea, zowel vanaf de werkplekken als bij verhuizingen, opruimacties e.d. én in de catering, gescheiden ingezameld, afgevoerd en verwerkt. We streven ernaar om het percentage restafval steeds verder terug te brengen. Dat betekent dat we de andere 9 'R'-en moeten inzetten. Het moet een gezamenlijke inspanning zijn van producenten, product/dienst eigenaren, inkopers en gebruikers. Op welk moment dan ook.

We hebben een Roadmap opgesteld t/m 2026 om ons doel in 2030 te kunnen bereiken.

ROADMAP ACHMEA – 2023-2026

2023: Basis op orde

Interventies:

- Campagne → bron- vs. nascheiding
- Fysieke 0-meting locatie door Projectleiders Zero Waste
- Grondstoffenanalyse + rapport
- Advies recyclebare verpakkingsmaterialen + workshop voor inkoop/facilitair/Interne Beweging

Restafval tonnages: 90

2024: Gedragsverandering

Interventies:

- Workshops op locaties
- Green Team per locatie
- Bij iedere locatie 1x pilot-afdeling voor plan richting Zero Waste → Office Recycling Box
- Resultaten delen van workshops
- Locatiebezoeken update resultaat afvalscheiding

Restafval tonnages: 80

2025: Pilot Zero Waste

Interventies:

- Opstarten Zero Waste pilots
- Acties Green Team per locatie → verandering van binnenuit door ambassadeurs
- Circulaire vitrine
- Inzet Insight App + rapportage en advies op maat

Restafval tonnages: 70

2026: Zero Waste

Interventies:

- Zero Waste pilot van afdeling naar locatie optimaliseren + uitbreiden → lessons learned delen
- Expo Circulair
- Gewoonte, bewustwording & ambassadeurs

Restafval tonnages: 50

Papierverbruik

Waar gaat het over

Als financiële dienstverlener kennen we van oudsher verschillende papierstromen. Het gaat om briefpapier, enveloppen en blanco papier voor zowel klantcommunicatie (zoals polisvoorwaarden, correspondentie, PR- en marketingmateriaal) als intern gebruik op de kantoren (denk aan print- en kopieerpapier).

Wat is ons doel

Het doel is om maximaal te reduceren. Het bepalen van de concrete doelstelling voor 2030 is nog onderhanden. Medio 2023 verwachten we aan te kunnen geven met hoeveel kg we het huidige volume (2022) van 457.000 kg in 2030 gaan reduceren. Om juridische redenen is het nog niet mogelijk om fysieke klantcommunicatie naar 0 terug te brengen.

Hoe gaan we dat bereiken

In lijn met de ambitie om toe te groeien naar een digitale verzekeraar is in de afgelopen jaren het papierverbruik binnen Achmea drastisch gereduceerd. In 2018 was het volume nog ruim 1,3 mln. kg. Dit is in 2022 gedaald naar 457.000 kg. Sinds midden 2022 gebruiken we in plaats van 90 grams papier 80 grams papier wat een CO₂-besparing heeft opgeleverd van 11%. Steeds meer klantcommunicatie vindt digitaal plaats en door steeds meer thuiswerken zien we dat het aantal prints dat medewerkers op kantoor maken flink is gedaald. Het beleid om het aantal printers op kantoor drastisch te verminderen én bijna 2 jaar thuiswerken door corona hebben hieraan bijgedragen.

De verantwoordelijk voor het beleid rondom papierverbruik ligt binnen de verschillende bedrijfsonderdelen, waarbij FB&DL een regierol heeft in de uitvoering. Bij incidentele acties van de bedrijfsonderdelen helpt FB&DL hen om keuzes te maken die de CO₂-emissies tot een minimum beperken c.q. de resterende emissies te compenseren.

Om ons doel in 2030 te realiseren gaan we met de verantwoordelijken bij de business in gesprek om de mogelijkheden voor maximale reductie van fysieke klantcommunicatie te onderzoeken en jaarlijkse doelstellingen voor vermindering af te spreken. Voor intern papierverbruik gaan we eerst inzichtelijk maken wie de grootste verbruikers zijn om vervolgens met hen te bespreken welke mogelijkheden er zijn om het verbruik te verminderen. In 2023 wordt bovendien het aantal MFP's (multifunctionele printers) op kantoor gereduceerd van 97 naar 57. Daarmee verwachten we eveneens een verdere afname van het interne papierverbruik.

Mobiliteit

Waar gaat het over

Bij mobiliteit gaat het over de wijze waarop medewerkers zich verplaatsen voor hun werk. We onderscheiden daarbij zakelijke reizen en woon-werkverkeer.

Wat is ons doel

Ons doel is het maximaal reduceren en verduurzamen van de verkeersmobiliteit van de medewerkers. In ons visiedocument mobiliteit is opgenomen dat Achmea actie onderneemt

om de klimaatverandering en impact daarvan te bestrijden en het belang van emissieloos rijden erkent. Onze ambitie is dat in 2030 al onze zakelijke kilometers CO₂-neutraal zijn en we onze woon-werkkilometers verduurzamen. Dit sluit aan op de gemeenschappelijke ambitie van de coalitie Anders Reizen waarin Achmea participeert. Samen met ruim 70 andere grote werkgevers is het doel om de CO₂-uitstoot van zakelijk reizen te halveren in 2030 (ten opzichte van 2016) waarbij onder zakelijke kilometers in deze doelstelling ook woon-werkkilometers worden verstaan.

Hoe gaan we dat bereiken

We verduurzamen de verkeersmobiliteit van medewerkers onder andere door implementatie van een elektrisch leasebeleid per 1 mei 2023 en het terugbrengen van de CO₂-uitstoot van de zakelijke ritten. De fossiele brandstoffen voor lease worden door de brandstofleverancier al CO₂-neutraal geleverd. Om medewerkers te helpen om een bijdrage te leveren aan verduurzaming stelt Achmea een klimaatbudget beschikbaar. Naast een besteding aan bijvoorbeeld zonnepanelen, een warmtepomp of isoleringsmaatregelen kan dit budget ook worden besteed aan een elektrische auto, een elektrische scooter of een (elektrische) fiets.

Op het gebied van internationaal reizen hebben we verschillende verduurzamingsmaatregelen doorgevoerd, zoals alternatieven de voorkeur geven (denk aan een vergadering via Microsoft Teams) en niet meer vliegen binnen een straal van 700 km. Er zijn diverse mobiliteitsregelingen die het gebruik van openbaar vervoer en/of de fiets stimuleren. Vanuit ons programma 'Zo werken wij' werken we op de plek die het beste past bij de werkzaamheden die we op dat moment doen. Deels vanuit huis en deels op kantoor. Deze manier van werken heeft in de afgelopen 3 jaren al tot een flinke reductie van mobiliteit

geleid. En het geeft duurzame mobiliteit een extra impuls en helpt ons in onze ambities. Met vakorganisaties en de Centrale Ondernemingsraad zijn we in gesprek welke maatregelen we komende jaren nemen. Los daarvan zullen we in ieder geval elektrische deelauto's op Achmea locaties beschikbaar stellen voor zakelijke reizen. Willen we onze laadinfrastructuur op locatie uitbreiden. En onderzoeken we de mogelijkheden om onze CO₂-uitstoot voor thuiswerken toe te voegen aan onze voetafdruk.



Hoofdstuk 4

CO₂-voetafdruk en compensatie



Sinds 2011 rapporteert Achmea over haar CO₂-voetafdruk in het jaarverslag en compenseren wij onze netto CO₂-emissies door het inkopen van certificaten.

In lijn met onze ambitie om in 2030 een klimaatneutrale bedrijfsvoering te hebben zetten we echter vooral in op het nemen van maatregelen om onze CO₂-voetafdruk maximaal te verlagen. Door de reeds genomen maatregelen en de geplande acties voor de komende jaren zal de voetafdruk nog verder afnemen. In de tussentijd blijven we de netto voetafdruk compenseren.

Tot en met 2026 doen we dit met jaarlijkse inkoop van certificaten van projecten op basis van onderstaande criteria:

- De scope van de betreffende projecten richt zich op activiteiten waarmee aan minimaal 2 van de 3 focus SDG's van Achmea een bijdrage wordt geleverd
- Projecten moeten een additioneel karakter hebben, dit houdt in dat er als gevolg van een project een duidelijke, kwantificeerbare emissiereductie optreedt ten opzichte van de autonome situatie;
- Indien projecten voldoen aan de bovenstaande criteria zijn de laagste kosten doorslaggevend.

Vanaf 2027 compenseren wij de rest netto CO₂-voetafdruk voor een periode van 40 jaar door de aanplant van ca. 1 mln. bomen via [Land Life Company](#).

Hoofdstuk 5

Governance van ons milieubeleid

Organisatie

Het milieubeleid biedt de kaders en handvatten voor de uitvoering van een gedegen milieubeleid. De verantwoordelijkheid voor de uitvoering ligt in de lijn bij de bedrijfs-onderdelen CDV/FB&DL en Procurement, HR en S&I/IT en is geborgd in het operationele proces. De centrale regierol is belegd bij de adviseur Duurzaamheid binnen CDV. Deze is verantwoordelijk voor het monitoren van de voortgang en de rapportage richting de MVO afdeling van Achmea. Ook het jaarlijks op actualiteit toetsen van het milieubeleid en waar nodig herijken van dit beleid valt onder de verantwoordelijkheid van CDV.

Periodiek vindt overleg plaats tussen de adviseur Duurzaamheid en de verantwoordelijken binnen CDV/FB&DL en Procurement, HR en S&T/IT.

Financiering

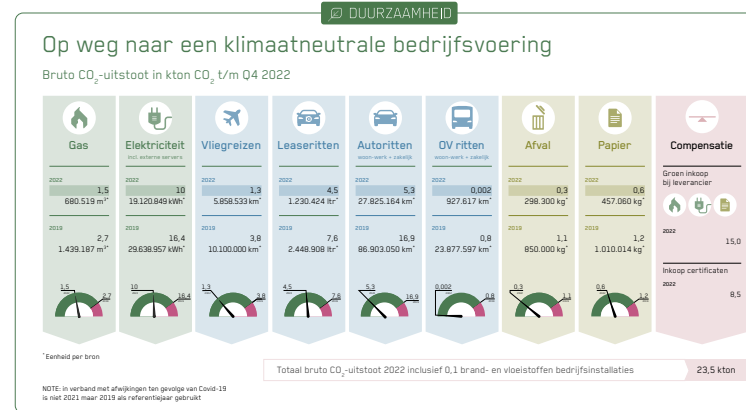
Budget voor het uitvoeren van de activiteiten om de genoemde doelstellingen in dit milieubeleid te behalen (zowel qua exploitatie als investeringen) wordt door de verantwoordelijke product/dienst-eigenaar opgenomen in de reguliere budgetcyclus.

Daarbij wordt iedere keer een zorgvuldige afweging gemaakt tussen kosten en maatschappelijke waarde.

De overheid stimuleert met behulp van subsidies diverse inspanningen van bedrijven om energie te besparen, of milieuvriendelijke maatregelen te treffen. Er zijn diverse regelingen om de extra kosten van milieuvriendelijke investeringen gedeeltelijk of in zijn geheel te compenseren. Het aanvragen van subsidies dient deel uit te maken van de contracten met leveranciers en onderhoudspartijen.

Monitoring en rapportage

De voortgang op het bereiken van onze doelen op het gebied van milieu monitoren we onder andere per kwartaal via het dashboard klimaatneutrale bedrijfsvoering. Jaarlijks rapporteren we via het Achmea jaarverslag.



Om onze ambitie met betrekking tot energie-neutrale gebouwen te onderstrepen hebben wij op 5 juli 2021 het Paris Proof Commitment ondertekend van de Dutch Green Building Council (DGBC). Hiermee verbindt Achmea zich aan de afspraak dat alle bestaande en nieuwe gebouwen in directe controle van Achmea Interne Diensten (eigen vastgoed) Paris Proof zijn in 2040 (d.w.z. maximaal 70 kWh per m² gebruiksoppervlak). Jaarlijks rapporteren wij aan de DGBC de voortgang hierop.

Deelname aan coalitie Anders Reizen. Hiermee verbinden wij ons om de CO₂-uitstoot van zakelijk reizen te halveren in 2030 (t.o.v. 2016). Dit is vastgelegd in de 'pledge sustainable mobility' die wij hebben ondertekend. Jaarlijks rapporteren wij aan Anders Reizen de voortgang hierop.



Wet- en regelgeving

In de milieuwetgeving worden door middel van wetten en regels grenzen gesteld aan mensen en bedrijven voor activiteiten die invloed hebben op de leefbaarheid van mens, dier en plant.

Wet- en regelgeving is continu in beweging. Hieronder volgt een overzicht van de belangrijkste milieu wet- en regelgeving die op onze activiteiten van toepassing zijn:

- Wet milieubeheer
- Activiteitenbesluit milieubeheer
- Europese Energie Efficiency Richtlijn (EED)
- Bouwbesluit: BENG Utiliteitsbouw (Bijna EnergieNeutrale Gebouwen)
- Bouwbesluit: Energielabel C kantoren (2023) en Energielabel A kantoren (2030)
- Klimaatwet
- Wet ruimtelijke ordening
- Waterwet
- Omgevingswet - Besluit werkgebonden personenmobiliteit (=rapportageplicht)
- Corporate Sustainability Reporting Directive (CSRD) en EU Taxonomie

Wet- en regelgeving die in ontwikkeling is:

- Corporate Sustainability Due Diligence Directive (CSDDD)



Colofon

Milieubeleid Interne Bedrijfsvoering Achmea

Versie 1.0, 3 juli 2023

Disclaimer

Ons milieubeleid is doorlopend in ontwikkeling. Dit document is daarom een momentopname. Het geeft een overzicht van de informatie over de milieuaandachtsgebieden die relevant zijn voor de interne bedrijfsvoering van Achmea. Interne en externe ontwikkelingen kunnen van invloed zijn op het behalen van de doelstellingen. Daarom streven wij ernaar dit document minstens 1 keer per jaar te actualiseren. Heb je opmerkingen, tips of correcties?

Mail deze dan naar mvo@achmea.nl

